

Finance durable et foresterie tropicale

Evaluer les entreprises à l'aide de critères ESG

BNP Paribas Asset Management

BNP Paribas Asset Management est le métier gestion d'actifs de BNP Paribas, l'une des premières institutions financières au monde. Elle propose des solutions aux épargnants, aux entreprises et aux investisseurs institutionnels. Au 30 septembre 2020, BNP Paribas Asset Management gère 598 milliards d'euros d'encours au sein de quatre pôles de gestion : Actions, Obligations, Dette Privée & Actifs Réels, et Multi-Actifs, Quantitatif et Solutions (MAQS). Ses 500 professionnels de l'investissement et près de 500 spécialistes du service client conseillent des clients particuliers, entreprises et institutionnels dans 71 pays.

Intégration des critères ESG dans la stratégie « Sustainability »

Les enjeux environnementaux, sociaux et de gouvernance peuvent avoir un impact sur la valeur et la réputation des investissements de BNP Paribas Asset Management. Intégrer des normes ESG dans les critères d'investissement conformément à son obligation fiduciaire permet d'aider ses clients à atteindre leurs objectifs d'investissement et à protéger leurs intérêts.

En mars 2019, BNP Paribas Asset Management a lancé une stratégie globale « Sustainability », s'engageant ainsi à adopter une approche d'investissement durable sur l'ensemble de ses activités. Cette stratégie intègre les éléments clés de l'investissement durable :

- Recherche approfondie et intégration complète des facteurs environnementaux, sociaux et de gouvernance (ESG) ;
- « Stewardship » des investissements incluant des activités d'engagement individuel et collectif ;
- Conduite responsable des entreprises et politiques sectorielles couvrant les activités sensibles
- Une attention particulière à trois thématiques pour promouvoir un avenir durable.

L'objectif de cette approche est de renforcer la manière dont BNP Paribas Asset Management investit, génère des idées d'investissement, construit des portefeuilles, contrôle le risque et influence les entreprises et les marchés.

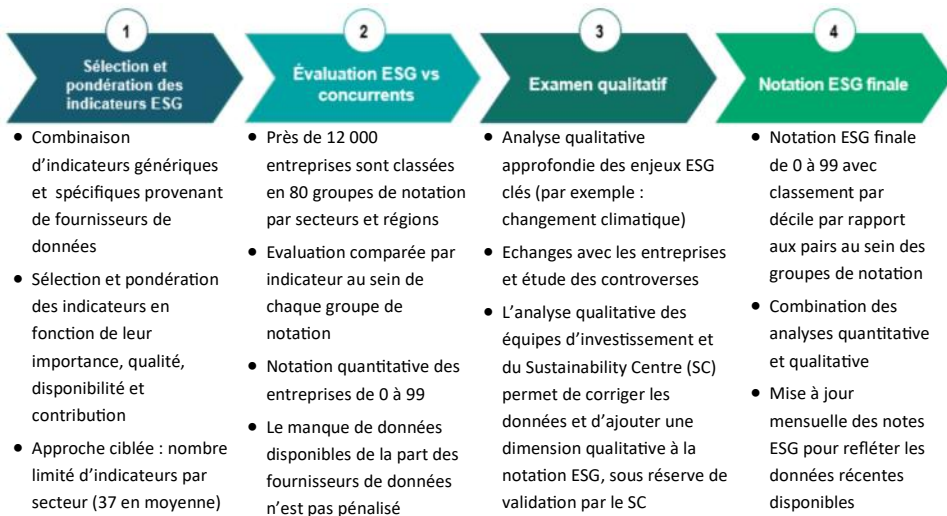
Pour plus d'informations, un lien vers la stratégie globale « Sustainability » de BNP Paribas Asset Management se trouve dans la section « Pour aller plus loin » de cette étude de cas.



Approche d'intégration des données ESG

BNP Paribas Asset Management mène ses propres recherches indépendantes, basées sur diverses sources, et non seulement les fournisseurs de données ESG habituels. La presse, les rapports des ONG et des données spécifiques à l'industrie sont également examinés.

Lorsque cela est possible, des contacts directs et réguliers avec les émetteurs complètent cette approche.



Une approche spécifique au secteur bois et papier

La production de pâte à papier est considérée par BNP Paribas Asset Management comme une activité « sensible ». Les opérations liées à la foresterie font donc l'objet d'une attention particulière.

Non seulement BNP Paribas Asset Management a aligné son engagement global sur le [Global Compact des Nations Unies](#) et les [Principes directeurs de l'OCDE pour les EMN](#), sa politique sectorielle Pâte à papier vise également à réduire l'exposition aux impacts négatifs spécifiques à la gestion forestière et à la production de pâte à papier.

Aller au-delà de la dimension « Environnementale »

Le contexte opérationnel et les enjeux de la chaîne d'approvisionnement du secteur bois-papier donnent lieu à des préoccupations :

- L'utilisation d'une machinerie lourde et les processus de transformation intensifs multiplient le risque d'accidents
- Les nouveaux projets de développement ont lieu principalement dans des pays émergents où les cadres réglementaires sont plus faibles, ce qui présente un risque plus élevé de violations des droits humains
- Le secteur est fortement surveillé pour son approvisionnement en bois (préoccupations liées à la chaîne de contrôles, légalité de la récolte)

Pour minimiser les risques de sanctions financières, les problèmes de trésorerie, les risques opérationnels, ou les atteintes à la réputation, il est essentiel que les entreprises s'engagent à des pratiques éthiques et mettent clairement et efficacement en œuvre ces engagements.

La politique définit les critères auxquels sont soumis les investissements dans le secteur, autour de cinq principaux enjeux de durabilité :

- Les enjeux environnementaux et de biodiversité liés à la déforestation et aux plantations industrielles de bois qui fournissent des ressources ligneuses aux usines de pâte à papier.
- Les questions sociales liées au développement d'une usine de pâte à papier ou d'un projet de plantations industrielles de bois : respect des droits des populations locales, implication des communautés locales, développement de l'emploi, etc.
- La gestion de l'eau et des eaux usées dans le processus de transformation de la pâte à papier, en particulier les émissions de dioxines dues au blanchiment.
- La santé et sécurité au travail dans les plantations de bois et les usines de pâte à papier.
- La gestion environnementale dans les usines de pâte à papier, y compris les émissions atmosphériques, la consommation d'énergie et la gestion des déchets.

Utilisation des informations publiques : résultats et applications

Exemple d'une évaluation qualitative menée par un analyste ESG, focalisée sur les efforts d'une entreprise en termes de gestion de l'eau en fonction de sept critères :

		Entreprise A
Eau	Objectifs et initiatives	Positif
	Gestion des risques (pénuries, inondations, lien avec les fournisseurs)	Positif
	Transparence (origine, utilisation, rejet)	Positif
	Performances en termes de prélèvement d'eau	Neutre
	Performances en termes de qualité de l'eau (DBO, DCO, TSS, N, P)	Positif
	Opportunités commerciales permettant d'économiser l'eau	Neutre
	Accès à l'eau, assainissement et hygiène ; engagement des communautés locales ; ODD 6	Positif
Bonus/Malus EAU 2017		20%
Controverse	Bonus/Malus Controverse 2017	0%
BONUS/MALUS 2017		20%

Fig. 1 : Exemple de notation d'une entreprise BNP Paribas Asset Management *

« Les efforts de [entreprise A] pour la gestion de l'eau et son reporting lié aux enjeux de l'eau est remarquable. L'entreprise s'est fixé trois objectifs eau ambitieux pour la production de pâte et papier à l'horizon 2030 par rapport à 2008, et ce au niveau du groupe. (...) Ses systèmes de surveillance de la qualité de l'eau sont solides et l'entreprise exige que soient disponibles sur tous ses sites : à la fois un traitement mécanique et un traitement biologique des effluents. (...) Elle travaille également avec les autorités locales pour évaluer son impact sur les bassins versants. (...) En termes de gestion des risques, l'entreprise déclare opérer à 100% dans des lieux abondants en eau : elle divulgue publiquement la localisation de ses sites de production parallèlement aux cartes du Water Stress Index, ce qui fait clairement partie des meilleures pratiques. (...) C'est la seule entreprise évaluée qui a publié une analyse de sensibilité de l'eau. (...) »

Fig. 2 : Exemple de commentaire d'analyste BNP Paribas Asset Management.*

*Voir l'étude de cas en entier (en anglais) : <https://naturalcapitalcoalition.org/finance-sector-supplement-to-the-natural-capital-protocol-case-study-for-bnp-paribas-asset-management/>

Impact des notes ESG sur les décisions d'investissement

Les notes ESG (note ESG absolue) et les déciles (classement ESG relatif, par secteur) de BNP Paribas Asset Management sont diffusés à tous les gestionnaires de portefeuille et appliqués de la manière suivante :

- Pour les fonds ISR Best in Class, les gestionnaires de portefeuille ne peuvent pas investir dans les trois déciles ESG les plus bas.
- Pour les fonds non-ISR, les gestionnaires de portefeuille suivent une approche d'intégration ESG, par laquelle l'analyse ESG est intégrée à différentes étapes du processus d'investissement. Cette approche a pour objectif de rendre plus favorables les caractéristiques ESG (par exemple, un score ESG plus élevé et une moindre empreinte carbone) que les indices de référence pour l'ensemble des fonds. Par ailleurs, l'investissement dans des entreprises faiblement notées nécessite une analyse qualitative complémentaire par les équipes d'investissement qui intègre les facteurs ESG. L'approche de BNP Paribas Asset Management met également l'accent sur l'engagement « *stewardship* », en utilisant les évaluations ESG pour engager activement les entreprises du portefeuille afin de promouvoir des pratiques plus durables.

Pour aller plus loin

- La stratégie globale « Sustainability » de BNP Paribas Asset Management (en anglais) <https://docfinder.bnpparibas-am.com/api/files/2818EAAE-D3CF-4482-A3BA-A2EA898AFD0D>
- Rapport extra-financier 2019 de BNP Paribas Asset Management (en français) : <https://fr.zone-secure.net/20591/1213971/#page=1>
- Politique sectorielle Pâte à papier de BNP Paribas (en anglais) : https://group.bnpparibas/uploads/file/csr_sector_policy_wood_pulp.pdf
- Dispositif de notation ESG de BNP Paribas Asset Management (en français) : <https://www.bnpparibas-am.com/fr/dispositif-de-notation-esg/>

ZSL remercie Robert-Alexandre Pujade pour la préparation de cette étude de cas.

SPOTT est une plateforme en ligne gratuite, développée par ZSL (Zoological Society of London), qui promeut la production et le commerce durables de marchandises. En évaluant la transparence, SPOTT incite à l'adoption des meilleures pratiques par les entreprises. SPOTT évalue des producteurs, transformateurs et négociants à l'aune des informations qu'ils publient quant à leur organisation, politiques et pratiques liées aux enjeux environnementaux, sociaux, et de gouvernance (ESG). Des investisseurs, acheteurs, et autres acteurs influents peuvent utiliser les évaluations SPOTT pour éclairer leurs activités d'engagement, gérer leurs risques ESG, et ainsi accroître la transparence des industries.

Cette publication a été réalisée avec l'aide financière du gouvernement britannique (FCDO), cependant son contenu ne peut en aucun cas être considéré comme reflétant la position officielle du gouvernement britannique.

